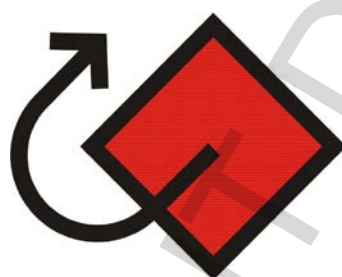


# **PETICIÓ D'UNA ORGANITZACIÓ HORÀRIA SINGULAR PEL CURS ACADÈMIC 2012 / 2013**

(Jornada continuada a l'ESO)



**institut  
francesc  
ferrer  
i guàrdia**

**CODI:** 08026683

**CENTRE:** Institut Francesc Ferrer i Guàrdia

**POBLACIÓ:** Sant Joan Despí

**CURS ACADÈMIC:** 2011 / 2012

## INDEX

|  |    |
|--|----|
| 1. ANTECEDENTS. ANÀLISI DE L'ENTORN  | 2  |
| 1.1. L'entorn del centre   | 2  |
| 1.1.1. Situació socioeconòmica de la població  | 2  |
| 1.1.2. Situació cultural del municipi  | 2  |
| 1.1.3. Tipologia escolar de l'alumnat del centre   | 2  |
| 2. JUSTIFICACIÓ DE LA PETICIÓ DE JORNADA CONTINUADA                                      | 3  |
| 2.1. Consulta als diferents sectors de la comunitat educativa                            | 3  |
| 3. ACORD DEL CONSELL ESCOLAR DEL CENTRE  | 6  |
| 4. MARC HORARI LECTIU DE L'ALUMNAT D'ESO   | 7  |
| 5. PROPOSTES DE MILLORA  | 8  |
| 5.1. Pedagògiques  | 8  |
| 5.2. Organitzatives  | 9  |
| 6. INDICADORS INTERNS DE SEGUIMENT   | 10 |
| 7. ANÀLISI DE L'IMPACTE ECONÒMIC   | 11 |
| 8. ANÀLISI DE L'IMPACTE AMB L'ENTORN EDUCATIU DE LA LOCALITAT                            | 12 |
| ANNEXOS  | 13 |
| <u>Annex1</u>  |    |
| Projecte del centre d'esplai El Nus de Sant Joan Despi                                   |    |
| <b>"Èxit Escolar, èxit social". La família, l'escola i comunitat els infants i joves</b> |    |
| <u>Annex 2</u>   |    |
| Acta Consell Escolar del 30 de maig de 2012  |    |

## **1. ANTECEDENTS. ANÀLISI DE L'ENTORN**

### **1.1. L'entorn del centre**

#### **1.1.1. Situació socioeconòmica de la població**

L'institut està situat a Sant Joan Despí, població amb quasi 33.000 habitants. Per la ubicació de polígons industrials als voltants de la ciutat, l'atur en la població és baix i la situació socioeconòmica es pot catalogar de mitjana. Els sectors industrial i de serveis acaparen la major part de les activitats econòmiques de la ciutat, fet que incrementa les sortides laborals del nostre alumnat de cicles formatius de grau mitjà i superior. L'índex d'immigració, tot i que va creixent, no és gaire alt i en la seva majoria els ciutadans nouvinguts són de països hispanoparlants. No hi ha barris marginals i la construcció d'habitatges feta en els darrers anys ha fet possible un augment progressiu de la població, amb l'aparició, fins i tot, de nous barris.

#### **1.1.2. Situació cultural del municipi**

El municipi de Sant Joan Despí es troba al cor de la comarca del Baix Llobregat amb una alta tradició d'activitats a l'aire lliure. La població té un alt índex d'associacionisme i és una de les ciutats amb més entitats culturals, esportives i de lleure de l'entorn. Aquest fet facilita la integració de l'alumnat a les activitats lúdiques i esportives del centre i la pràctica d'activitats fora de les instal·lacions de l'institut. Pel que fa referència a altres activitats més lúdiques (cinemes, restauració, teatres, centres comercials, etc.), la població té una alta dependència de les ciutats del voltant.

#### **1.1.3. Tipologia escolar de l'alumnat del centre**

Sant Joan Despí compta amb tres centres públics d'educació secundària (dos instituts i una escola d'adults) i un de privat. L'Institut Francesc Ferrer i Guàrdia rep

alumnat de les cinc escoles públiques de primària de la ciutat. Destaquen, entre d'altres, els següents trets característics de l'alumnat;

- Poc absentisme
- Moderada conflictivitat
- Moderada taxa d'alumnat amb dificultats significatives d'aprenentatge
- Nivells acadèmics acceptables al principi de l'escolarització
- Comprensió total de les dues llengües oficials
- Alt ús de les TIC per a usos culturals i acadèmics

## **2. JUSTIFICACIÓ DE LA PETICIÓ DE JORNADA CONTINUADA**

La comunitat educativa del nostre centre educatiu creu que la jornada continuada o intensiva, entre d'altres, pot ser la mesura viable que permeti estalviar recursos econòmics importants sense que això tingui com a conseqüència directa una disminució en la qualitat de l'ensenyament. Estem convençuts que milloraria sensiblement el rendiment acadèmic de l'alumnat.

D'altra banda, no és aquesta una mesura nova o arriscada, sabem que hi ha jornada intensiva no només en la majoria de les comunitats de l'Estat, sinó que també en la majoria de països europeus, on els resultats són els millors segons informe PISA.

### **2.1. Consulta als diferents sectors de la comunitat educativa**

El nostre claustre de professors i professores es va manifestar a favor de la jornada continuada en el claustre convocat el dia 30 de març de 2012 amb 47 vots a favor i 7 vots en contra i les nostres famílies d'ESO varen participar en una consulta.

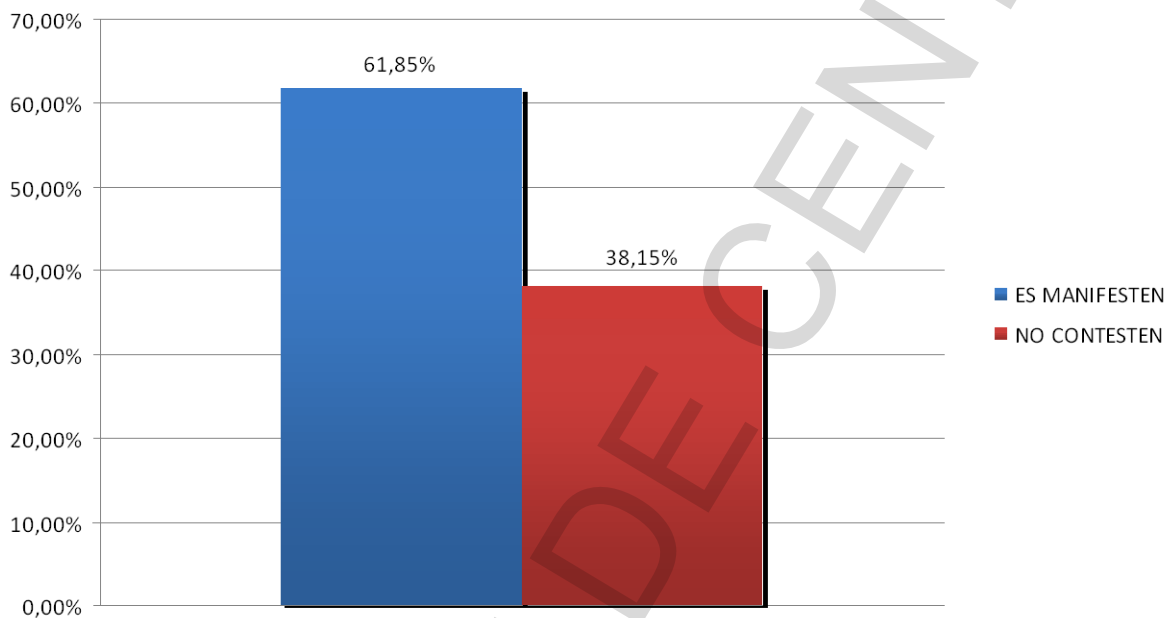
El resultat de la consulta es pot visualitzar en la taula i els gràfics següents:

**Taula**

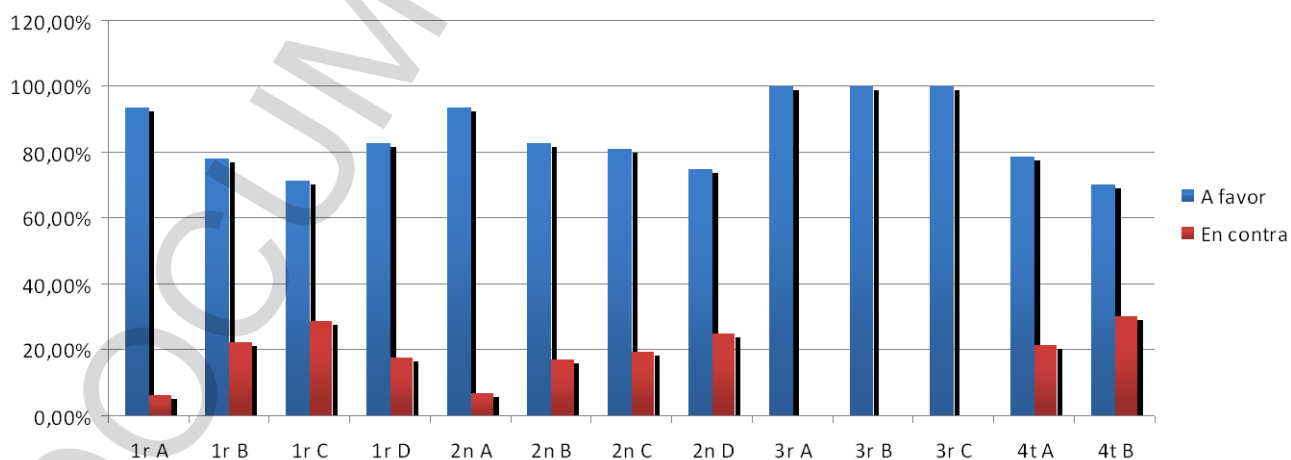
| ETAPA | GRUP         | TOTAL NÚM. ALUMNAT |            | ES MANIFESTEN |            |            |               |            |               |            |               |           | NO CONTESTEN  |            |               |            |        |
|-------|--------------|--------------------|------------|---------------|------------|------------|---------------|------------|---------------|------------|---------------|-----------|---------------|------------|---------------|------------|--------|
|       |              | Per grup           | Per nivell | Per grup      | Per nivell |            | A favor       |            |               | En contra  |               |           | Per grup      | Per nivell |               |            |        |
|       |              |                    |            |               | Per grup   | Per nivell | Per grup      | Per nivell | Mitjana       | Per grup   | Per nivell    | Mitjana   |               |            |               |            |        |
| ESO   | 1r A         | 29                 | 117        | 16            | 72         | 61,54%     | 15            | 93,75%     | 58            | 81,33%     | 1             | 6,25%     | 14            | 18,67%     | 13            | 45         | 38,46% |
|       | 1r B         | 29                 |            | 18            |            |            | 14            | 77,78%     |               |            | 4             | 22,22%    |               |            | 11            |            |        |
|       | 1r C         | 30                 |            | 21            |            |            | 15            | 71,43%     |               |            | 6             | 28,57%    |               |            | 9             |            |        |
|       | 1r D         | 29                 |            | 17            |            |            | 14            | 82,35%     |               |            | 3             | 17,65%    |               |            | 12            |            |        |
|       | 2n A         | 19                 | 91         | 15            | 71         | 78,02%     | 14            | 93,33%     | 59            | 82,97%     | 1             | 6,67%     | 12            | 17,03%     | 4             | 20         | 21,98% |
|       | 2n B         | 27                 |            | 23            |            |            | 19            | 82,61%     |               |            | 4             | 17,39%    |               |            | 4             |            |        |
|       | 2n C         | 28                 |            | 21            |            |            | 17            | 80,95%     |               |            | 4             | 19,05%    |               |            | 7             |            |        |
|       | 2n D         | 17                 |            | 12            |            |            | 9             | 75,00%     |               |            | 3             | 25,00%    |               |            | 5             |            |        |
|       | 3r A         | 21                 | 81         | 8             | 46         | 56,79%     | 8             | 100,00%    | 46            | 100,00%    | 0             | 0,00%     | 0             | 0,00%      | 13            | 35         | 43,21% |
|       | 3r B         | 31                 |            | 22            |            |            | 22            | 100,00%    |               |            | 0             | 0,00%     |               |            | 9             |            |        |
|       | 3r C         | 29                 |            | 16            |            |            | 16            | 100,00%    |               |            | 0             | 0,00%     |               |            | 13            |            |        |
|       | 4t A         | 22                 | 47         | 14            | 24         | 51,06%     | 11            | 78,57%     | 18            | 74,29%     | 3             | 21,43%    | 6             | 25,71%     | 8             | 23         | 48,94% |
|       | 4t B         | 25                 |            | 10            |            |            | 7             | 70,00%     |               |            | 3             | 30,00%    |               |            | 15            |            |        |
|       | <b>TOTAL</b> |                    | <b>336</b> |               | <b>213</b> |            | <b>61,85%</b> | <b>181</b> | <b>85,06%</b> | <b>181</b> | <b>84,65%</b> | <b>32</b> | <b>14,94%</b> | <b>32</b>  | <b>15,35%</b> | <b>123</b> |        |

**Gràfics**

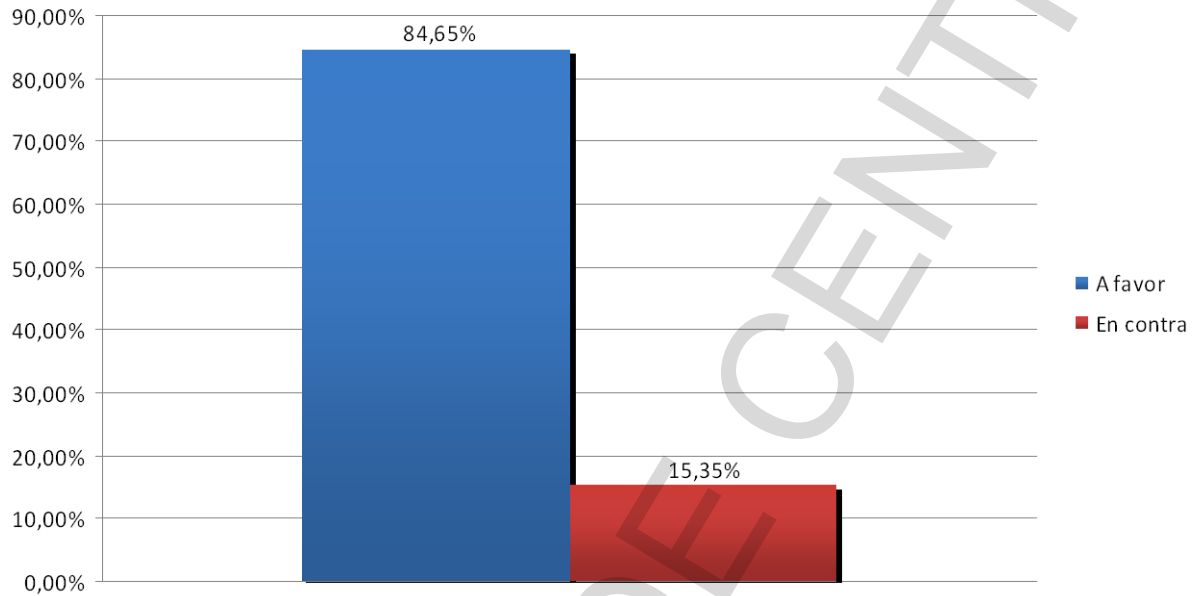
**PARTICIPACIÓ EN LA CONSULTA**



**OPINIÓ DE LES FAMÍLIES PARTICIPANTS (Per nivell / grups)**



## OPINIÓ DE LES FAMÍLIES PARTICIPANTS (Mitjana)



Per tant, de les dades anteriors es desprèn que les famílies del nostre centre estan a favor de la jornada continuada.

### 3. ACORD DEL CONSELL ESCOLAR DEL CENTRE

El Consell Escolar del centre celebrat el dia 30 de maig de 2012 a les 18:00h manifesta el següent:

- *Jornada continuada*
  - Vots a favor: 9
  - Vots en contra: 0
- *Marc horari*
  - De 8:00h a 14:30h: 9 vots a favor
  - De 8:30h a 15:00h: 0 vots a favor
  - De 8:15h a 14:45h: 0 vots a favor

- *Nombre de descansos durant la jornada*
  - 1 descans: 8 vots a favor
  - 2 descansos: 1 vot a favor

Per tant, existeix unanimitat a favor de la jornada continuada en un marc horari de 8:00h a 14:30h i 1 descans.

També es pot consulta l'acte del Consell Escolar a l'annex 2 d'aquest document.

#### 4. MARC HORARI LECTIU A L'ESO

El marc horari lectiu ve determinat per la necessitats singulars del nostre centre i sempre tenint en compte l'enfortiment de les estratègies d'aprenentatge que permetin al nostre alumnat progressar en la seva formació acadèmica i facilitar-ne la futura inserció laboral, amb una estructura eficient i eficaç dotada de prou recursos per assolir els objectius desitjats.

Per tant la proposta d'horari que presentem és la següent:

| Per a ESO, BTX i CF   |         | Curs acadèmic 2012 / 2013 |                |        |           |
|-----------------------|---------|---------------------------|----------------|--------|-----------|
| MÒDULS                | DILLUNS | DIMARTS                   | DIMECRES       | DIJOUS | DIVENDRES |
| 8:00h<br>a<br>9:00h   |         |                           | 1a classe      |        |           |
| 9:00h<br>a<br>10:00h  |         |                           | 2a classe      |        |           |
| 10:00h<br>a<br>11:00h |         |                           | 3a classe      |        |           |
| 11:00h<br>a<br>11:30h |         |                           | <b>DESCANS</b> |        |           |
| 11:30h<br>a<br>12:30h |         |                           | 4t classe      |        |           |
| 12:30h<br>a<br>13:30h |         |                           | 5a classe      |        |           |
| 13:30h<br>a<br>14:30h |         |                           | 6a classe      |        |           |



## 5. PROPOSTES DE MILLORA

### 5.1. Pedagògiques

Algunes de les millores pedagògiques que comportaria l'aplicació de la jornada continuada son:

- L'alumnat disposa de més temps per dedicar-se a la realització dels seus deures, requisit imprescindible per superar les diferents matèries i assolir un nivell satisfactori de competències, la qual cosa repercutirà positivament en els seus resultats acadèmics.
- Possibilitat de plantejar activitats puntuals que complementin els aprenentatges de les diverses matèries: tertúlies sobre un llibre, cicle de cinefòrum, activitats per preparar la participació de l'alumnat a concursos, projectes externs, aprenentatge i perfeccionament d'idiomes, música i dansa, esports... (Proves cangur, Concurs de lectura en veu alta, etc.). Aquest tipus d'activitats contribueixen a reforçar les matèries i el seu aprenentatge. També activitats que fomentin l'associacionisme a la població (Esbart Dansaire, Colla de Diables, etc.)
- Millora del seguiment individual d'aquells alumnes que per circumstàncies determinades no han pogut assistir a classe amb regularitat durant un període de temps per causes justificades (llarga malaltia, intervenció quirúrgica, etc.).
- Consolidació d'activitats de voluntariat que ja es desenvolupen en el centre (col·laboració amb les escoles de primària, corresponsals amb l'Ajuntament, etc.).
- Desenvolupament d'activitats vinculades a projectes diversos:
  - ✓ Jornades de portes obertes
  - ✓ Activitats extraescolars

- ✓ Grup musical
  - ✓ Actes oficials (Diada de Sant Jordi, lliurament d'orles, etc.)
  - ✓ Proves d'accés als cicles formatius
- 
- Reducció de l'absentisme i retards que en aquests moments es produeixen a la tarda a causa fonamentalment del poc temps disponible al migdia per als desplaçaments.
  - Més concentració en els estudis al matí. A les tardes es dispersen un cop surten de l'institut.

## 5.2. Organitzatives

Una de les prioritats recollides en el finalitzat Pla Estratègic era la de la millora en la coordinació entre els departaments didàctics. Considerem que l'organització de l'horari lectiu concentrat al matí facilita la creació d'uns espais de reunió i trobada entre el professorat que ajudarà a aconseguir els objectius proposats.

Les reunions de coordinació pedagògica i els equips docents de cada nivell educatiu, tindrien lloc a la tarda, amb menys limitacions pel fet d'haver de dinar a temps per tornar a ser a l'aula amb l'alumnat.

Tots els departaments didàctics es reuniran setmanalment en la mateixa franja horària, la qual cosa permetrà que mensualment es puguin fer reunions interdepartamentals, i a més facilitarà la coordinació entre departaments i el desenvolupament de projectes conjunts.

Els dimecres a la tarda també es reservaran per a fer Claustres, Consells Escolars, Formació del professorat i/o qualsevol altra reunió o activitat convocada per l'equip de gestió i coordinació del centre.

Atès que el centre desenvolupa projectes interdisciplinaris que exigeixen una gran coordinació entre professorat de diferents departaments i equips docents, amb l'horari compactat serà més fàcil trobar aquests espais de reunions a les tardes.

Les reunions de Comissions diverses fan referència a reunions per coordinar i preparar la Setmana de les Llengües, Sant Jordi, sortides i viatges, etc.

## **6. INDICADORS INTERNS DE SEGUIMENT**

Els indicadors interns són l'eina que ens permetrà fer el seguiment dels aspectes pedagògics i organitzatius i comprovar si s'assoleixen les millores proposades.

Utilitzariem els indicadors següents classificats en:

### **Millora de resultats acadèmics**

- Taxa d'alumnes que promocionen de curs.
- Taxa d'alumnes que graduen en ESO, BTX, CF i PPA.
- Taxa d'alumnes que assoleixen les matèries instrumentals.
- Grau de satisfacció de la comunitat educativa (famílies, alumnat i professorat).
- Taxa d'alumnes que assisteixen a la biblioteca.

### **Reducció de l'abandonament primerenc**

- Taxa d'abandonament.
- Índex d'absentisme de l'alumnat.

### **Millora de la convivència**

- Grau de conflictivitat en el centre (fulls d'incidència, expulsions d'aula, expedients disciplinaris, mediacions, etc.).
- Grau de satisfacció les activitats complementàries realitzades organitzades pel centre (aula de d'estudi, club de lectura, xerrades, cine-fòrums, etc.).
- Índex de participació a les activitats extraescolars.

## 7. ANÀLISI DE L'IMPACTE ECONÒMIC

La jornada continuada comportarà una reducció de les despeses de funcionament estructural del centre (neteja, energia, manteniment, etc.). D'aquesta manera es compensarà les mesures de contenció respecte la dotació econòmica del Departament d'Ensenyament.

Per tant, els següents subministraments bàsics quedarien:

### **Subministrament elèctric, gas i aigua**

- Un dels objectius del centre és portar a terme un projecte d'estalvi i eficiència energètica. Aquest projecte implica un canvi de comportament dels membres de la comunitat educativa. Actualment, hem pogut detectar les zones horàries i els espais de major consum energètic. En aquest context, hem estimat que la compactació de la jornada significaria un estalvi d'un 25% aproximadament del global dels subministraments bàsics.

### **Telèfon**

- Evitem el volum de trucades o missatges a les famílies per incidències derivades de l'assistència de l'alumnat al centre a les tardes.

### **Neteja**

- El servei de neteja es podria avançar de manera que, a l'hivern especialment es podria utilitzar la llum natural, i aquest fet suposaria un estalvi del consum elèctric.
- D'altra banda, s'afavoreix el servei de neteja i manteniment, en disposar de més zones del centre sense membres de la comunitat educativa.

### **Transport escolar (desplaçaments)**

- L'alumnat s'estalvia sis viatges setmanals al centre, ja sigui amb transport escolar, públic o privat, la qual cosa representa 0.925 € x 6 viatges a la setmana si viatja en tramvia.

## **8. ANÀLISI DE L'IMPACTE AMB L'ENTORN EDUCATIU DE LA LOCALITAT**

La jornada continuada reforçarà la coordinació i col·laboració del centre amb entitats de tipus cívic i cultural del poble (vegeu annex 1 d'aquest document) que ajudaran a fomentar la integració de l'alumnat.

Així mateix, es consolidarà la relació amb l'ajuntament de la localitat per a assegurar aspectes d'interès comú: distribució de l'alumnat, atenció a l'alumnat amb necessitats educatives especials (NEE) i/o econòmiques, atenció a l'alumnat d'escolaritat compartida i coordinació amb els serveis socials.

D'altra banda, l'AMPA de l'institut és de vital importància ja que promourà la participació en activitats extraescolars amb repercussió directe sobre l'alumnat, vehicularà les propostes i inquietuds que les famílies facin arribar en coordinació amb la direcció del centre.

Es mantindria i s'ampliaria l'oferta d'activitats extraescolars que es distribuïrien en dues tardes a la setmana: bàsquet, futbol, escacs, dansa rítmica, korfbal, bàdminton, teatre, cant coral, percussió, etc.

Una de les tardes la biblioteca del centre estaria oberta i hi podrien assistir aquells alumnes que volguessin fer deures, aclarir dubtes, treballar amb l'ordinador, llegir, fer consultes, etc.

S'organitzarien diferents tallers d'estudi assistit adreçats als alumnes amb més dificultats en les matèries instrumentals. Tindrien la possibilitat de resoldre dubtes, reforçar els continguts de les matèries, fer exercicis, etc.

L'alumnat que al llarg de la setmana han mostrat algunes actituds inadequades assistirà al centre per a recuperar les tasques que no s'han fet i treballar aspectes relacionats amb els valors i la convivència.

## **ANNEX**

### **Annex1**

En aquest annex trobareu el projecte "**Èxit Escolar, èxit social**". **La família, l'escola i comunitat els infants i joves** que el centre d'esplai El Nus de Sant Joan Despí ens proposa a les escoles i institut del municipi.

### **Annex 2**

Acta del Consell Escolar celebrat el 30 de maig de 2012.

DOCUMENT DE CENTRE

# **“Èxit Escolar, èxit social”**

**La família, l'escola i comunitat  
amb els infants i joves”**

**Educació Secundària Obligatoria  
Sant Joan Despi  
Curs escolar 2012/2013**

# ÍNDIX

---

1. RESUM I CONTEXTUALITZACIÓ DEL PROJECTE

2. OBJECTIUS CLAU DEL PROJECTE

3. ORGANITZACIÓ

4. AVALUACIÓ DE L'ACTIVITAT



## 1. RESUM I CONTEXTUALITZACIÓ DEL PROJECTE

---

Èxit Escolar, èxit social :La família, l'escola i la comunitat amb els infants i joves".

És un projecte d'acompanyament a l'estudi, reforç escolar i estudi assistit per a infants i joves de la ciutat de Sant Joan Despí.

Aquest projecte té com objectiu prioritari donar una resposta integrada a les necessitats educatives dels infants i joves de Sant Joan Despí per contribuir a la reducció de l'índex de fracàs escolar amb els alumnes de 1r a 6è de primària i els de 1r a 4t de secundària obligatòria. Posant especial atenció ens els que estant a punt de finalitzar el seu pas per l'escola i volen preparar-se per l'entrada a l'Institut, i els que estan en el seu primer any a l'Institut; acompanyant aquest pas entre la primària i la secundària.

Les accions i activitats, tot i que estan quasi exclusivament vinculades a la millora dels aprenentatges acadèmics, tenen en compte l'infant i el jove de manera integral, entenent doncs que sovint èxit escolar i èxit social estan entrellaçats, i cal fer-ho des d'una intervenció educativa holística i amb la implicació de tota la comunitat.

Per aconseguir-ho en el projecte treballarem conjuntament les entitats de lleure de Sant Joan Despí, que serem les que realitzarem les activitats i les accions, els centres educatius de primària i secundària, la Regidoria d'Educació de l'Ajuntament i les biblioteques Miquel Martí i Pol i Mercè Rodoreda.

En el projecte que teniu al davant, ens centrarem en explicar en concret les activitats i accions previstes pels Instituts Jaume Salvador i Pedrol i Francesc Ferrer i Guardia de Sant Joan Despí. Aquest projecte és una proposta inicial que té previst adaptar-se a les demandes i necessitats que les famílies dels alumnes expressin de cara el curs escolar 2012/2013, en una enquesta telemàtica que se'ls farà arribar abans de començar el projecte.

## 2. OBJECTIUS CLAU DEL PROJECTE

---

### OBJECTIUS GENERALS

- ✓ Treballar en el marc dels valors humans fonamentals: la solidaritat, la felicitat, el respecte, la iniciativa, el compromís i la participació...
- ✓ Afavorir el desenvolupament personal i la integració social dels alumnes.
- ✓ Adquirir uns hàbits, valors, normes i habilitats socials que contemplin la globalitat de la persona.
- ✓ Prevenir i evitar situacions de risc social, compensar els dèficits socioeducatius, i adquirir aprenentatges i competències personals i acadèmiques.
- ✓ Treballar coordinadament amb els diferents agents educatius i socials del barri (instituts, educació, serveis socials, etc.) per entre tothom ajudar a compensar les desigualtats socials, culturals i/o econòmiques dels infants i les famílies.
- ✓ Potenciar la coeducació, es a dir, possibilitar el desenvolupament integral de les capacitats dels nens i de les nenes sense diferenciació de gènere. Rescatar lo millor d'ambdós gèneres, promovent la valoració de la diferència i l'establiment de relacions respectuoses, equitatives i d'ajuda mútua.
- ✓ Potenciar l'ús del català.

### OBJECTIUS ESPECÍFICS

#### amb els ALUMNES

- ✓ Fer un seguiment individualitzat de cada alumne/a per tal d'acompanyar-los en les seves les seves mancances i potenciar les seves qualitats.
- ✓ Treballar pel desenvolupament de les competències bàsiques requerides en el currículum escolar.

- ✓ Potenciar les seves capacitats cognitives: l'atenció, la concentració, l'ordre, la planificació, la cerca d'informació, la responsabilitat, la memòria...
- ✓ Entrenar-los en el desenvolupament d'habilitats socials, personals i emocionals: l'autoconeixement, seguretat personal, gestió de l'estrès i tensió, comunicació assertiva, pensament creatiu i crític, resolució de problemes, pressa de decisions...
- ✓ Adquirir i reforçar hàbits fonamentals: ordre, puntualitat, neteja, assistència, etc.

### **amb la FAMÍLIA**

- ✓ Establir un nivell de coordinació amb la família, per compartir els mateixos objectius en el seguiment i acompanyament dels infants.
- ✓ Ajudar a la família a mostrar interès per les tasques escolars dels seus fills/es, i sempre que sigui possible implicant-ser directament també des de casa.
- ✓ Potenciar amb les famílies una bona relació i coordinació amb l'institut.

### **amb els CENTRES EDUCATIUS**

- ✓ Establir un bon canal de comunicació i afavorir el traspàs d'informació necessària.

### 3. ORGANITZACIÓ

---

#### Els Alumnes

El projecte està adreçat a alumnes des de 1r de primària fins a 4t d'ESO. En el present document però ens centrem exclusivament en els cursos que estan en la finalització de la primària ( 5è i 6è ) i els de 1r a 4t d'ESO, dels centres educatiu públics de Sant Joan Despí.

Els alumnes i famílies que vulguin accedir el projecte hauran de signar una **carta de compromís** d'aprofitament de l'activitat, en el que es recullen els compromisos per part de la família, l'alumne, l'escola i l'esplai, i que estarà signada per totes les parts.

#### Accés a les activitats

Els alumnes poden accedir al projecte de dues formes:

- Per iniciativa pròpia i de la família i demanant la inscripció al projecte.
- És l'institut o l'escola qui fa la proposta de quins alumnes es vol que participin en el projecte tenint en compte la necessitat de recolzament en les tasques escolars.

Per aquesta segona, alhora de realitzar la derivació al projecte, cal que es tinguin en compte varies variables:

- Perquè els alumnes passen moltes hores sols, després de l'escola, en molts casos pels horaris de feina de les famílies, i per tant difícilment trobaran algú que els pugui ajudar a casa.
- Perquè la família degut a la seva situació cultural i social no poden donar resposta a aquest acompanyament.
- Perquè els alumnes els hi costa seguir el ritme de la classe i els objectius acadèmics i necessiten reforçar els continguts.

### **Fitxa de derivació**

Tots els alumnes que participin en el projecte caldrà que el seu tutor-a empleni la Fitxa de derivació on es recullen els aspectes en els quals l'alumne té necessitats de millora, les actituds davant l'estudi, la implicació de la família.

**Dates del projecte:** Del 12 de setembre del 2012 a 14 de juny 2013

### **Horari d'atenció Directa**

La proposta inicial és els dimarts i dijous de les 16:00 a les 17:30.

El nombre d'alumnes per grup serà d'entre 10 i 15 alumnes, i el nombre de grups s'ampliarà en funció de la demanda. Els alumnes s'agruparan per cursos escolars que estan realitzant.

Els dies i també el tipus d'activitats es poden ampliar en funció de la resposta que donin les famílies en l'enquesta telemàtica.

### **Lloc de realització**

Alumnes de 5è, 6è i 1r d'ESO: a les Biblioteques Municipals de Sant Joan Despí, Mercè Rodoreda i Miquel Martí i Pol. Els alumnes es deriven a una o a l'altre en funció del barri en el que viuen i la que tenen més a prop.

Alumnes de 2n d'ESO: les Biblioteques dels instituts.

Alumnes de 3r i 4t d'ESO: aules dels instituts destinades a aquest projecte de manera específica.

### **Equip educatiu**

L'equip educatiu el formarà els professors-es de reforç necessaris en funció del nombre de grups i un responsable del projecte, que es coordinarà tant amb l'equip de professors-es que faran el reforç escolar, com amb els dos instituts participants del projecte i la Regidoria d'Educació de l'Ajuntament.

Els professionals del projecte tenen una dedicació per a **l'Atenció Indirecta** que consisteix en les diferents funcions/tasques que tenen assignades com:

- coordinacions amb els tutors-es dels alumnes.
- Coordinació amb altres professionals.
- Planificació, programació i avaluació de les activitats.
- Cerca de recursos i materials.
- Seguiment i avaluació dels alumnes.
- Reunions d'equip educatiu.

## **7. AVALUACIÓ i SEGUIMENT DEL PROJECTE**

---

La proposta és poder assegurar les coordinacions necessàries per fer un bon seguiment del projecte, per anar incorporant les mesures correctores necessàries per l'assoliment dels objectius plantejats.

Accions pel seguiment i l'avaluació:

- Fitxa de derivació inicial de cada alumne per part del tutor-a.
- Informe de l'alumne trimestral del professorat del projecte, per a la família i per a l'escola.
- Comunicació mensual amb cada família i tutor ( entrevista, mail o telèfon)
- Dinàmiques de valoració d'aprofitament per part dels alumnes i les seves famílies.
- Coordinació trimestral amb el centre educatiu, ajuntament i entitats de lleure.
- Valoració final per part de l'alumnat, família, tutor-a i professorat del projecte per valorar les millores escolar i socials de cada alumne.
- Valoració final i global del projecte.

En les valoracions referents als alumnes, es valorarà l'actitud, el compromís, l'assistència, les dificultats que es detecten, i les millores que es van produint.

## **ACTA DEL CONSELL ESCOLAR DE L'INSTITUT FRANCESC FERRER I GUÀRDIA, QUE TÉ LLOC EL 30 DE MAIG DE 2012**

---

A Sant Joan Despí, el 30 de maig es reuneix a l'INS Francesc Ferrer i Guàrdia, el Consell Escolar del centre per celebrar reunió ordinària. Sent les 18:20, en segona convocatòria, i sota la presidència del director Enrique Muñoz, es declara obert l'acte. Confeccionada la llista d'assistents que s'incorpora com annex a la present, es passen a debatre els assumptes que integren l'ordre del dia:

- 1) Aprovació de l'acte anterior.
- 2) Informació general.
- 3) Aprovació de la proposta de la jornada continuada
- 4) Aprovació del cobrament de l'alumnat per el curs 2012/2013.
- 5) Aprovació dels criteris de confecció de grups per els curs 2012/2013
- 6) Aprovació subvencions de l'Ajuntament.
- 7) Resolució d'un expedient disciplinari.
- 8) Informació actuacions sostenibilitat curs 2011/1012.
- 9) Torn obert de paraules.

### **1. APROVACIÓ DE L'ACTA ANTERIOR.**

S'aprova l'acta anterior sense cap objecció.

### **2. INFORMACIÓ GENERAL.**

Enrique Muñoz informa que demà ens visitarà l'alcalde de l'Ajuntament i la regidora.

Informa que un alumne de segon B ha estat seleccionat per el FCB Barcelona per formar part de l'equip de handbol.

### **3. APROVACIÓ DE LA PROPOSTA DE LA JORNADA CONTINUADA**

Enrique comenta la proposta de la jornada continuada.

Gemma Guàrdia comenta que com a membre de l'Ajuntament defensa aquesta proposta atès que els dos centres ho han argumentat.

Es proposa a votació l'aprovació de la jornada continuada amb el resultat següent:

A favor: 9

En contra : 0

S'aprova per unanimitat la proposta de la jornada continuada de 2012/2013

Es proposa a votació l'aprovació de la jornada continuada amb el marc horari de 8:00 a 14:30 hores amb el resultat següent:

A favor: 9  
En contra : 0

S'aprova per unanimitat el marc horari de la jornada continuada de 2012 de 8:00 hores a 14:30 atès que les altres propostes de diferents marcs horaris no han aconseguit cap vot.

Es proposa a votació l'aprovació d'un sol descans o dos descans amb el resultat següent:

A favor d'un sol descans: 8  
A favors de dos descans:1

S'aprova la votació d'un sol descans.

Mònica Herruz comenta que el marc de les hores de reunions no haurien d'estar.

Es llegeix el document final i es realitzen modificacions en el text del projecte.

#### **4. APROVACIÓ DEL COBRAMENT DE L'ALUMNAT PER EL CURS 2012/2013.**

Enrique Muñoz comenta els diferents imports. Hi ha una mitjana d'increment de 4-5 euros.

Es proposa a votació l'aprovació del cobrament de l'alumnat per el curs 2012/2013 amb el resultat següent:

A favor: 9  
En contra : 0

S'aprova el cobrament de l'alumnat per el curs de l' alumnat per el curs 2012 de 2012/2013.

#### **5. APROVACIÓ DE LES SUBVENCIONS DE L'AJUNTAMENT.**

Segons els criteris de l'Ajuntament el centre presentarà dos projectes: un de llengües estrangeres i l'altre de sostenibilitat per millorar l'estalvi de l'aigua del centre.

Es proposa a votació l'aprovació dels dos projectes del centre per a aconseguir les subvencions de l'Ajuntament amb el resultat següent:

A favor:9  
En contra:0



S'aprova per unanimitat l'aprovació dels dos projectes del centre per aconseguir les subvencions de l'Ajuntament.

## **5. RESOLUCIÓ DE UN EXPEDIENT DISCIPLINARI**

Expedient de M. Paz Giménez Rodríguez del cicle de GM de Comerç  
L'instructora Manuela Pérez no proposa cap sanció atès que ja ha complert una mesura cautelar.

Enrique comenta que no ha portat el seguiment del psicòleg.

Marisa Estrada comenta que ha estat una mesura que ha funcionat ja que ha millorat la seva actitud i possiblement aconseguixi el títol però és una alumna que distorsiona molt.

Es proposen a votació dues propostes diferents:

- a) la proposta de l'instructora Manuela Pérez de cap sanció però que en el cas de voler continuar en el centre és una matrícula condicional.  
A favor: 6 vots
- b) la proposta de l'instructora Manuela Pérez de cap sanció però que en el cas de voler continuar en el centre es prohibeix la matrícula en aquest centre.  
A favor: 2 vots

S'aprova la proposta de la instructora Manuela Pérez de cap sanció i en el cas de voler continuar en el centre és matrícula condicional.

## **6. INFORMACIÓ SOBRE ACTUACIONS SOSTENIBILITAT 2011/2012**

Carme Vernet Informa que el centre ha participat en aquestes jornades. Els professors implicats finalment han estat tres. La proposta per el curs vinent és implicar als caps de departament en horari de reunions departamentals. Les convocatòries seran trimestrals i el que interessa és formar una comissió.

## **7. TORN OBERT DE PARAULES**

Enrique Muñoz aixeca a la sessió a les 19:15h de la qual, com a Secretària estenc aquesta acta amb el vist i plau del director.

La secretària

Vist i plau  
Director

Sònia Vives

Enrique Muñoz